

На правах рукописи

**ДОЛГИХ ЕКАТЕРИНА АЛЕКСЕЕВНА**

**Статистический анализ занятости и безработицы  
в Российской Федерации.**

08.00.12 — «Бухгалтерский учет, статистика»

**АВТОРЕФЕРАТ**

диссертации на соискание ученой степени  
кандидата экономических наук

Москва — 2010

Работа выполнена на кафедре статистики ГОУ ВПО «Государственный университет управления»

Научный руководитель            доктор экономических наук, профессор  
**Ефимова Марина Романовна**

Официальные оппоненты:        доктор экономических наук, профессор  
**Карманов Михаил Владимирович**  
  
   кандидат экономических наук, профессор  
**Сафронова Вера Петровна**

Ведущая организация:            **Московский Государственный Университет  
им. М.В. Ломоносова**

Защита состоится 22 марта 2010 г. в \_\_\_ часов на заседании Диссертационного совета Д 212.049.05 при Государственном университете управления по адресу: 109542, г. Москва, ул. Рязанский просп., д. 99.

С диссертационной работой и авторефератом можно ознакомиться в библиотеке Государственного университета управления, с авторефератом—на официальном сайте Государственного университета управления: [www.guu.ru](http://www.guu.ru).

Автореферат разослан «\_\_\_» февраля 2010 г.

Ученый секретарь  
Диссертационного совета  
Д 212.049.05  
кандидат экономических наук, доцент

Токун Л.В.

## ОБЩАЯ ХАРАКТЕРИСТИКА РАБОТЫ

### **Актуальность темы исследования.**

Отношения в сфере занятости населения являются основополагающими в экономике любой страны и во многом определяют ее развитие.

В условиях финансового кризиса в мире обострилась ситуация на рынке труда, в связи с чем возникла необходимость в теоретических исследованиях по анализу занятости и безработицы. Общемировой уровень безработицы в 2008 году составил 6%. В Европейских странах он колебался от 0,8% в Белоруссии до 33,8% в Македонии. В ноябре 2009 года уровень безработицы в Евросоюзе был равен 10%. В Российской Федерации в 2008 году он составил 7,0%, что превысило уровень безработицы в некоторых развитых странах, таких как Япония (4,0%), Великобритания (5,3%), США (5,8%), а также общемировой уровень.

В программе Организации Объединенных Наций (ООН) «Цели развития тысячелетия» уделено особое внимание занятости женщин. Поощрение равенства мужчин и женщин и расширение прав и возможностей женщин является одной из целей данной программы. В настоящее время численность безработных женщин в Российской Федерации имеет тенденцию к снижению, достигнув в 2008 г. 2,4 млн. человек, но среднее время поиска работы у женщин выше, чем у мужчин, что актуализирует проблему гендерного равноправия.

Безусловно, актуальным является исследование занятости и безработицы молодежи как наименее конкурентоспособной категории населения. Проблеме молодежной занятости уделяется серьезное внимание в международных программах развития, в том числе в вышеназванной программе «Цели развития тысячелетия». Доля молодежи в общей численности безработных Российской Федерации составила 41,6% в 2008 г., что является свидетельством недостаточно эффективного решения государственных проблем молодежной занятости.

Решение проблемы безработицы невозможно без принятия оперативных мер по регулированию ситуации на рынке труда. В настоящее время в Российской Федерации реализуются региональные программы, предусматривающие мероприятия, направленные на снижение напряженности на рынке труда субъектов. Учитывая исторически и экономически сложившиеся существенные различия между регионами Российской Федерации, изучение их дифференциации по состоянию рынка труда, выявление факторов, формирующих его, а также группировка регионов по особенностям развития рынка труда будут способствовать проведению необходимых для каждого региона мероприятий.

Комплекс проблем, существующих на рынке труда, и важность их решения обуславливают выбор темы диссертационного исследования и его актуальность с научной и практической точки зрения.

### **Степень разработанности проблемы.**

Среди работ в области исследования занятости и безработицы населения следует выделить труды В.П. Боровикова, Б.Д. Бреева, В.С. Буланова, Н.А. Волгина, А.Н. Воробьева, Ю.Н. Говорова, И.И. Елисеевой, М.Р. Ефимовой, Р.И. Капелюшниковой, М.Ю. Карышева, М.В. Карманова, Т.В. Князевой, С.В. Курышевой, М.Г. Назарова, В.И. Плакся, Ю.Г. Одегова, С.Ю. Рощина, В.Н. Салина и др.

Большой вклад в разработку методологической базы статистического исследования внесли такие ведущие отечественные ученые, как С.А. Айвазян, О.Э. Башина, Г.Л. Громыко, Т.А. Дуброва, Е.В. Зарова, М.Р.Ефимова, И.И. Елисеева, В.С. Мхитарян, А.Е. Суринов, М.М. Юзбашев и др.

Статистические методы анализа и прогнозирования основных показателей, характеризующих рынок труда, должны занять одно из основных мест в экономической практике. С развитием компьютерной техники, совершенствованием информационных технологий данные методы могут стать важным инструментом в деятельности органов управления на федеральном и региональном уровнях.

**Объектом исследования** является рынок труда Российской Федерации.

**Предметом исследования** является статистический анализ рынка труда, направленный на оценку его состояния и развития.

### **Цель и задачи исследования.**

Целью данного исследования является проведение комплексного статистического анализа занятости и безработицы в Российской Федерации.

Для достижения поставленной цели в работе поставлены следующие задачи:

- сформулировать основные цели и задачи статистического исследования рынка труда;
- исследовать источники информации по проблемам занятости и безработицы;
- проанализировать и обобщить систему показателей статистики рынка труда;
- исследовать тенденции занятости и безработицы в Российской Федерации, и в том числе женщин;
- провести исследование молодежной занятости и взаимосвязь безработицы и преступности молодежи;
- выявить основные факторы, влияющие на занятость населения Российской Федерации;
- произвести классификацию регионов по показателям, формирующим занятость населения Российской Федерации;
- разработать модель для прогнозирования численности занятого населения Российской Федерации.

### **Методологическая основа исследования.**

В диссертационном исследовании в качестве статистического инструментария были использованы методы группировки, корреляционно-

регрессионного и факторного анализа, анализа временных рядов и прогнозирования, а также графические и табличные методы представления результатов исследования. Для обработки первичной информации использовались пакеты прикладных программ статистического анализа: Microsoft Excel, Statistica-6.0 и SPSS-14.0.

Исследование выполнено в рамках Паспорта отрасли «Экономические науки», специальности по коду ВАК РФ 08.00.12 «Бухгалтерский учет, статистика» в соответствии с пунктами:

3.1. Методы статистического измерения и наблюдения социально-экономических явлений, обработки статистической информации, оценка качества данных наблюдений; организация статистических работ;

3.3. Методы обработки статистической информации: классификация и группировки, методы анализа социально-экономических явлений и процессов, статистического моделирования, исследования экономической конъюнктуры, деловой активности, выявления трендов и циклов, прогнозирования развития социально-экономических явлений и процессов.

3.8. Прикладные статистические исследования воспроизводства населения, сфер общественной, экономической, финансовой жизни общества, направленные на выявление, измерение, анализ, прогнозирование, моделирование складывающейся конъюнктуры и разработки перспективных вариантов развития предприятий, организаций, отраслей экономики России и других стран.

**Информационную базу исследования** составили данные статистических сборников Федеральной службы государственной статистики, результаты обследований населения по проблемам занятости, основные показатели деятельности Федеральной службы по труду и занятости, Министерства здравоохранения и социального развития Российской Федерации, а также публикации в периодической печати и официальные Интернет-сайты.

**Научная новизна** диссертационной работы состоит в проведении комплексного статистического анализа и прогнозирования основных показателей, характеризующих рынок труда в Российской Федерации. В работе сформулированы и обоснованы следующие научные положения, выносимые на защиту:

- систематизированы основные задачи статистики рынка труда;
- проанализирована и обобщена система показателей статистики рынка труда;
- проведен экономико-статистический анализ современного состояния и основных тенденций на рынке труда Российской Федерации за период с 2000 по 2008 гг.;
- проанализированы тенденции занятости и безработицы женщин в Российской Федерации с выявлением гендерной сегрегации занятых;
- проведено исследование занятости и безработицы молодежи с выявлением проблем ее самоопределения и профессиональной ориентации на основе проведенного обследования учеников старших классов школ района Братеево г. Москвы в апреле 2007 г. и студентов второго курса пяти эконо-

мических вузов и экономических факультетов технических вузов в феврале 2009 г. с целью исследования трудовой ориентации молодежи и выявления предпочтений студентов относительно места работы, а также трудовой мотивации;

- выявлена достаточно тесная взаимосвязь между уровнем безработицы и преступности молодежи;

- проведена группировка субъектов Российской Федерации по показателям, формирующим занятость населения, на основе которой выявлена существенная дифференциация регионов;

- методом анализа главных компонент выявлены наиболее значимые факторные признаки, влияющие на занятость населения;

- выполнен краткосрочный прогноз численности занятого населения Российской Федерации до января 2010 года.

#### **Практическая значимость исследования.**

Основные результаты исследования и полученные выводы могут быть использованы Федеральной службой государственной статистики и другими органами государственного и регионального управления.

Полученные результаты позволяют дать объективную оценку состояния рынка труда Российской Федерации.

Основные положения и результаты исследования могут использоваться в учебном процессе для преподавания дисциплин «Теория статистики», «Социально-экономическая статистика» и «Статистика труда».

**Внедрение и апробация результатов исследования.** Основные положения диссертации докладывались на 23-й Всероссийской научной конференции молодых ученых и студентов «Реформы в России и проблемы управления» (Москва, ГУУ, 2008), 13-й научно-практической конференции «Актуальные проблемы управления» (Москва, ГУУ, 2008), 17-м Всероссийском студенческом семинаре «Проблемы управления» (Москва, ГУУ, 2009), 24-й Всероссийской научной конференции молодых ученых и студентов «Реформы в России и проблемы управления» (Москва, ГУУ, 2009), а также обсуждались и получили одобрение на заседаниях кафедры Статистики Государственного Университета Управления.

**Публикации.** По теме диссертации опубликовано 10 работ общим объемом 3,2 п.л., из них 4 статьи в периодических научных изданиях, рекомендованных ВАК РФ.

**Структура и объем диссертации.** Диссертационная работа изложена на 164 страницах, состоит из введения, трех глав, заключения, библиографического списка и приложений.

## **ОСНОВНЫЕ ПОЛОЖЕНИЯ ДИССЕРТАЦИИ**

**Во введении** обоснована актуальность темы диссертации, сформулированы цели и задачи исследования, отражена научная новизна и практическая значимость работы.

В первой главе «Рынок труда и определяющие его параметры» дана характеристика источников информации по проблемам занятости и приведена система показателей, формируемых на их основе.

Проведенный анализ текущего состояния рынка труда Российской Федерации позволил выделить следующие его особенности:

1) Выявлена тенденция к увеличению уровня экономической активности населения Российской Федерации, который в 2008 году составил 67,7%.<sup>1</sup> Численность экономически активного населения РФ составляла 75,9 млн. чел, в том числе занятые в экономике—70,6 млн. чел. и безработные—5,3 млн. чел. (таблица 1). Численность экономически неактивного населения за период с 2000 по 2008 гг. снизилась на 2,8 млн. чел. и составила к 2008 г. 36 млн. чел.

Таблица 1

**Экономически активное и экономически неактивное население в возрасте 15-72 лет, млн. человек**

Год	Экономически активное население	В том числе		Экономически неактивное население
		занятые	безработные	
2000	72,3	65,2	7,1	38,8
2001	71,4	65,1	6,3	40,0
2002	72,4	66,2	6,2	39,1
2003	72,8	67,1	5,7	38,9
2004	72,9	67,1	5,8	38,7
2005	73,8	68,6	5,2	37,7
2006	74,2	69,2	5,0	37,9
2007	75,1	70,8	4,3	36,9
2008	75,9	70,6	5,3	36,0

2) Распределение занятого населения по видам экономической деятельности претерпело существенные изменения за период с 2000 по 2008 гг. Такие виды деятельности, как сельское хозяйство, охота и лесное хозяйство, обрабатывающие производства и образование постепенно теряли работников в течение всего отмеченного периода. Наибольшее сокращение коснулось сельского хозяйства, охоты и лесного хозяйства, где снижение удельного веса занятых составило 5,4 проц. пункта (с 13,1% в 2000 г. до 7,7% в 2008 г.).

Проведена оценка существенности структурных различий в составе занятых по видам экономической деятельности с использованием интегрального коэффициента структурных сдвигов Гатева. Установлено, что структурные различия за период с 2001 по 2008 гг. по сравнению с 2000 г. были несущественны, но наблюдалось изменение структуры. Причиной этому служит ежегодное снижение численности занятых в сельском хозяйстве и в обрабатывающих производствах при ежегодном увеличении численности занятых по видам деятельности «гостиницы и рестораны» и «финансовая деятельность».

<sup>1</sup> В пунктах 1, 3, 5-9 приводятся данные за 2008 год

3) Большинство занятых (65,6 млн. человек) работало по найму, что составило 92,9% всех занятых. Среди работающих не по найму большинство является самостоятельно занятыми (3,6 млн. человек), и только 1,1 млн. человек являются работодателями, что составляет 1,5% от численности занятых.

4) Образовательный уровень занятых претерпел существенные изменения за период с 2000 по 2008 гг. Произошло увеличение численности занятых с высшим профессиональным образованием на 5,5 млн. чел. (39,1%), и с начальным профессиональным—на 6,4 млн. чел. (89,8%).

5) В составе безработных основной удельный вес составили безработные, имеющие опыт работы (73,0 %), но в то же время их численность снизилась на 32,4% за период с 2000 года и составила 3,9 млн. человек.

6) Образовательный уровень безработных в России довольно высок: 31,6% безработных имели высшее и среднее профессиональное образование (в Москве—46,6%). Причем безработные женщины, как правило, имеют более высокий уровень образования, чем мужчины. Так, в России 39,4% безработных женщин имели высшее и среднее профессиональное образование, что на 14,4 проц. пункта выше, чем среди безработных мужчин. Различия по полу в доле лиц с высшим образованием в составе экономически активного населения—занятых и безработных, существенны и составляют 15,6 проц. пункта.

7) Наибольшая численность безработных приходится на возрастной интервал от 20 до 24 лет: 1,1 млн. чел. или 20,2% от общей численности безработных. Этот период в жизни человека может характеризоваться окончанием учебы и началом трудовой деятельности. В международной практике нашло широкое распространение отнесение к молодежи лиц до 24 лет. В Российской Федерации максимальный возраст отнесения к группе «молодежь» составляет 29 лет. Всего в возрасте до 29 лет доля безработных составила 41,6% в общей численности безработных.

8) Проанализирована продолжительность поиска работы и выявлено, что продолжительность поиска работы у трети безработных составляет 12 и более месяцев. Многочисленные исследования доказали, что длительная безработица приводит к крайне негативным последствиям для человека. Удельные веса остальных групп колеблются от 7,6% до 20,8%.

Выявлена тенденция ежегодного снижения среднего времени поиска работы. Средняя продолжительность безработицы (медиана) составила 5,9 мес., что свидетельствует о том, что половина безработных в Российской Федерации занята поиском работы более 5,9 месяцев.

Установлено, что время поиска работы достаточно тесно связано с возрастом безработных и существенно различается по полу. Большая продолжительность среднего времени поиска работы наблюдается у безработных старших возрастных групп: размах вариации по среднему времени поиска работы составил 3,0 мес., в том числе для мужчин—2,3 мес., для женщин—3,8 мес. Сила и теснота взаимосвязи времени поиска работы и возраста безработных также различаются по полу. Коэффициенты корреляции между



возрастом и продолжительностью поиска работы безработными в Российской Федерации составили: у женщин—0,834, у мужчин—0,72, у всех безработных—0,789. Коэффициенты корреляции свидетельствуют о достаточно тесной взаимосвязи между возрастом безработных и временем поиска работы.

9) Выявлены достаточно существенные различия уровня безработицы в регионах Российской Федерации. Коэффициент вариации составил 81,9%, что указывает на неоднородность распределения регионов по уровню безработицы. Наиболее остро проблема безработицы состоит в Южном Федеральном округе (средний уровень безработицы составляет 10,2%), а особенно в Ингушетии и Чеченской республике, где уровень безработицы составил соответственно 55% и 35,5%.

В Центральном, Северо-Западном и Уральском Федеральных округах средний уровень безработицы минимальный (3,6%, 5,2% и 5,5% соответственно) и не превышает средний уровень по Российской Федерации, составляющий 6,3% (таблица 2). В Приволжском Федеральном округе уровень безработицы равен среднему по Российской Федерации и составил 6,3%.

Таблица 2

**Основные параметры уровня безработицы по регионам Федеральных округов за 2008 год**

Федеральный округ	Количество регионов	Уровень безработицы, %				
		Минимальный	Максимальный	Размах вариации	Средний уровень	Медиана
Центральный	18	0,9	9,2	8,3	3,6	5,2
Северо-Западный	11	2,0	8,7	6,7	5,2	7,0
Южный	13	4,8	55,0	50,2	10,2	10,1
Приволжский	14	2,4	9,2	6,8	6,3	7,3
Уральский	6	4,4	9,2	4,8	5,5	5,9
Сибирский	12	6,5	19,2	12,7	8,3	8,2
Дальневосточный	9	4,7	10,1	5,4	7,9	8,1
Российская Федерация	83	0,9	55,0	54,1	6,3	7,3

Во всех регионах Российской Федерации происходило снижение численности безработных за период с 2000 по 2008 гг. Наибольшее снижение произошло в Центральном Федеральном округе: в среднем ежегодно численность безработных в данном округе снижалась на 8,7%. Южный Федеральный округ, характеризующийся самым высоким уровнем безработицы, также характеризуется и наименьшим ее снижением: в среднем ежегодно она снижалась на 3,5%.

Установлено, что вариация уровней безработицы в республиках, краях и областях Российской Федерации на 27,5% была обусловлена региональными различиями.

10) В работе дана характеристика состояния региональных рынков труда с помощью коэффициента напряженности на рынке труда Российской Федерации и выделены десять субъектов РФ с наивысшими коэффициента-

ми напряженности. В число регионов с наивысшим коэффициентом напряженности на рынке труда по состоянию на 2007 г. вошли 6 субъектов из Южного Федерального округа (первое место заняла Республика Ингушетия, в которой на 1 вакансию приходилось 1590 незанятых граждан, зарегистрированных в государственных учреждениях службы занятости населения), 3 субъекта, входящие в Сибирский федеральный округ и один—в Дальневосточный Федеральный округ.

11) В Российской Федерации существуют два способа измерения безработицы и соответственно рассчитываются два взаимодополняющих показателя—общей (по «методологии МОТ») и регистрируемой безработицы. Между данными показателями всегда существовал разрыв, имеющий тенденцию к сокращению, но все же довольно высокий: в 2007 году показатели различались в 3 раза.

Одной из причин разрыва между зарегистрированной безработицей и безработицей по методологии МОТ является низкий уровень пособий по безработице и задержки по их выплате.

Второй причиной разрыва является возможность найти работу в неформальном секторе экономики, доходы от которой могут значительно превысить пособие по безработице.

Третьей причиной является наличие скрытых безработных, месяцами не получающих заработную плату и продолжающих формально числиться занятыми. Работники, занятые неполное рабочее время или находящиеся в отпусках по решению администрации, не могут быть зарегистрированы в качестве безработных.

Установлена сильная взаимосвязь между уровнями общей и регистрируемой безработицы: коэффициенты корреляции составляли в различные годы от 0,55 до 0,91 (таблица 3). Наиболее тесная корреляция отмечалась в 2005-2006 гг.

Таблица 3

**Коэффициенты корреляции между региональными уровнями общей и регистрируемой безработицы**

Показатель	2000	2001	2002	2003	2004	2005	2006	2007
Коэффициенты корреляции	0,55	0,64	0,77	0,84	0,84	0,90	0,91	0,88
Число наблюдений (субъектов РФ)	84	84	84	84	84	84	85	85

Можно констатировать, что в настоящее время службы занятости работают достаточно эффективно, размещая имеющиеся вакансии в Интернете и трудоустроивая более 60% обратившихся граждан. В течение 2007 г. в государственные учреждения службы занятости населения обратилось в поисках работы 6,1 млн. граждан. В их числе 77% составляли незанятые граждане, 19%—учащиеся, желающие совмещать работу с учебой, 4%—занятые граждане, желающие сменить место работы или иметь дополнительную ра-

боту. Нашли работу при содействии служб занятости в течение года 4,0 млн. граждан.

12) В целях содействия занятости населения органами государственной службы занятости населения субъектов Российской Федерации в 2009 г. реализованы программы, предусматривающие дополнительные мероприятия, направленные на снижение напряженности на рынке труда субъектов Российской Федерации, а именно предотвращение социальных рисков, связанных с возможным сокращением и вынужденным простоем работников. Целевым показателем программ является сдерживание зарегистрированной безработицы по каждому субъекту РФ.

Для реализации программ выделены средства из бюджета Российской Федерации, составляющие 95% финансирования, а также средства региональных бюджетов, составляющие соответственно 5%.

Основными целями данных программ являются: обеспечение временной занятости граждан, находящихся под риском увольнения или занятых неполное рабочее время, безработных граждан, выпускников, предоставление им материальной поддержки в виде временного заработка; содействие развитию малого предпринимательства и самозанятости безработных граждан; организация опережающего обучения работников, находящихся под риском увольнения или занятых неполное рабочее время. В рамках региональных программ реализована трудовая миграция граждан. 37 субъектов Федерации включили это направление в свои региональные программы. В диссертационном исследовании проверялось влияние миграционного фактора на уровень занятости. Взаимосвязь показателей слабая (коэффициент корреляции не превышает 0,2), но можно рекомендовать учитывать влияние этого фактора на уровень занятости населения в будущем, так как его актуальность возрастает.

Для анализа эффективности работы программ рассмотрена динамика уровня безработицы, а также приема и выбытия работников. За период с февраля по август 2009 г. снижение уровня безработицы составило 1,6 проц. пункта, а общее увеличение численности принятых на работу в мае по сравнению с январем—51,2 тыс. человек. Несмотря на то, что увеличилась численность выбывших работников в общем за исследуемый период на 59,3 тыс. человек, разрыв между численностью принятых и выбывших работников имеет тенденцию к сокращению от месяца к месяцу, что подтверждает достаточно эффективную реализацию региональных программ и стабилизацию ситуации на рынке труда. Реализация программ по снижению напряженности на рынке труда продолжится в 2010 г.

В диссертации предложена система показателей рынка труда, которые сгруппированы следующим образом: демографический блок, экономический блок и социальный блок.

Это позволит дифференцировать отдельные субъекты по степени остроты ситуации на рынке труда, осуществлять определение проблемных субъектов и принимать оперативные меры по решению проблем занятости

населения, что в целом будет способствовать более рациональному использованию трудового потенциала населения Российской Федерации.

**Во второй главе «Статистический анализ положения женщин и молодежи на рынке труда»** рассмотрена ситуация с наиболее уязвимыми на рынке труда группами населения, к которым относятся женщины и молодежь.

1) Выявлены основные тенденции экономической активности, занятости и безработицы женщин, а также проведен анализ гендерной сегрегации.

Гендерному вопросу уделено внимание в программе ООН по борьбе с бедностью и общему повышению уровня жизни. Одной из целей тысячелетия ООН в области развития является поощрение равенства мужчин и женщин и расширение их прав и возможностей.

Одной из тенденций, имеющих место на российском рынке труда, является возрастание доли женщин в составе экономически активного населения, которая составила в 2008 году 48,9%. Также наблюдается сокращение разрыва между уровнями женской и мужской экономической активности за период с 2000 по 2008 гг.

В Российской Федерации наблюдалась тенденция увеличения численности занятых женщин в среднем ежегодно на 1,2% с 2000 по 2008 гг.

Установлено, что ежегодное обращение в поисках работы незанятых женщин трудоспособного возраста было в 1,2-1,6 раза больше, чем со стороны мужчин, а по уровню зарегистрированной в конце каждого года безработицы женщины опережали мужчин в 1,9-3 раза.

Уровень безработицы женщин, рассчитанный по методологии МОТ, в Российской Федерации составил 5,8% в 2008 г., в то время как уровень безработицы мужчин был 6,2%. Уровень женской безработицы снизился на 3,7 проц. пункта за исследуемый период.

Одной из особенностей женской безработицы является то, что среди безработных женщин велика доля женщин с высоким образовательным уровнем (39,4%).

Среди безработных женщин преобладают лица, которые ищут работу 12 и более месяцев (36%). Среднее время поиска работы у женщин выше, чем у мужчин, и составляет 8 месяцев.

2) Было проведено исследование сегрегации по полу в экономике Российской Федерации как в разрезе 15 видов экономической деятельности, так и по группам занятий за период с 2000 по 2007 гг.

Для анализа сегрегации рассчитан индекс диссимилиации Дункана, показывающий, что уровень сегрегации по группам занятий в России значительно выше, чем отраслевой. Это говорит о том, что прежде всего сегрегированность структур занятости существует на уровне занятий, отдельных рабочих мест. Следовательно, выявление причин и последствий гендерной сегрегации необходимо проводить, исследуя распределение мужчин и женщин в экономике именно по группам занятий.

Российская экономика отличается доминированием профессий преимущественно физического труда, где в 2007 г. было занято около 56% ра-

ботников, хотя наблюдается рост доли работников, занятых преимущественно умственным трудом, по сравнению с 2006 г. Выявлены гендерно-доминируемые профессиональные группы: для мужчин—профессии водителей и машинистов подвижного оборудования, рабочих металлообрабатывающей и машиностроительной промышленности, а также руководящие должности. Женщины широко представлены в профессиях продавцов и демонстраторов товаров и прочих специалистов высшего уровня квалификации.

3) Был проведен анализ неформальной занятости среди женщин. Выявлено, что общая численность женщин, занятых в неформальном секторе экономики, увеличилась на 2,5 млн. человек за период с 2001 по 2008 гг. и составила в 2008 г. 6,4 млн. чел.

Особенность занятых в неформальном секторе экономики Российской Федерации состоит в том, что большинство занятых в неформальной экономике имеют высшее и среднее профессиональное образование (4,9 млн. человек), причем среди них преобладают женщины (2,6 млн. человек).

4) Должное внимание в работе было уделено исследованию молодежной занятости. Доля молодежи в численности экономически активного населения увеличилась за период с 2000 по 2008 гг. и составила 26%. За рассматриваемый период доля экономически активной молодежи сократилась в общем количестве экономически активного населения по возрастной группе до 20 лет. Одновременно увеличилась доля молодежи в остальных возрастных группах, что свидетельствует об адаптации этих групп к условиям рынка труда, о достаточном уровне их профессиональной подготовки.

Численность занятой молодежи в Российской Федерации составляла в 2008 году 17,6 млн. человек, а ее доля в общей численности занятых была равна 24,9%.

При рассмотрении образовательного уровня занятой молодежи отмечено, что преобладали лица с высшим и средним профессиональным образованием (52,2%), причем с 2006 г. наблюдается тенденция увеличения их доли в среднем ежегодно на 7%.

Установлено, что среди молодежи достаточно высока доля высококвалифицированных кадров. На должностях руководителей органов власти и управления всех уровней заняты 4,2% молодежи.

5) За период с 2000 до 2007 г. наблюдалась устойчивая тенденция снижения уровня безработицы молодежи в возрастных группах от 20 до 24 лет и от 25 до 29 лет, однако в 2008 году произошло увеличение её уровня (таблица 4). В составе безработных в 2008 г. молодежь составила 41,6% (2,2 млн. чел.).

Средняя продолжительность периода безработицы у молодежи ввиду их большей мобильности короче, чем у взрослого населения, и составила 6,5 месяцев. Уменьшение данного показателя на 1,5 месяца за период с 2000 г. по 2008 г. свидетельствует о том, что поиск работы молодыми людьми стал эффективнее.

**Уровень безработицы населения РФ в различных  
возрастных группах, %**

Возрастные группы	Годы								
	2000	2001	2002	2003	2004	2005	2006	2007	2008
Все население в возрасте 15-72 лет	9,8	8,9	8,6	7,8	7,9	7,1	6,7	5,7	7,0
из них в возрасте									
до 20 лет	27,6	29,1	27,8	30,0	32,1	29,2	27,8	24,0	30,9
20-24	16,2	15,1	14,3	14,4	13,8	12,3	14,2	11,2	12,9
25-29	10,6	8,7	8,8	7,8	7,6	7,1	7,2	5,0	6,5

б) С целью изучения профессионального самоопределения молодежи был проведен опрос учеников старших классов общеобразовательных школ Южного административного округа г. Москвы в 2007 году, в котором приняли участие 258 школьников (120 молодых людей и 138 девушек) в возрасте от 15 до 17 лет 30% школ района Братеево.

Большинство школьников (81%) планируют продолжить обучение в высших учебных заведениях. Причем абсолютное большинство респондентов (91%) предпочитают поступать в государственные учебные заведения. Место, которое отводится школьниками образованию, является не просто лидирующим, а рассматривается как неременное условие жизненного успеха.

Большинство школьников (79,4%) самостоятельно принимают решения относительно своего будущего, а 17,5% решили следовать советам и пожеланиям родителей и родственников.

Наиболее привлекательные сферы деятельности для респондентов— финансы (25,6%) и реклама (17,6%). Многие (19,2%) затруднились ответить на данный вопрос. В целом результаты проведенного обследования позволили сделать вывод о недостаточной профессиональной ориентации учащихся старших классов общеобразовательных школ. При выборе профессии современная молодежь ориентируется на такие виды деятельности, которые престижны в настоящее время.

Для определения состояния трудовой ориентации студентов автором диссертационного исследования был проведен опрос студентов второго курса пяти экономических вузов и экономических факультетов технических вузов в феврале 2009 г. методом анкетирования с применением простой случайной выборки с охватом 253 респондентов. По результатам опроса почти 50% студентов будут искать работу после окончания вуза, а около 40% отдали предпочтение совмещению работы и учебы. Всего 2% студентов планируют посвятить свое время исключительно образованию.

Абсолютное большинство студентов (80%) планируют искать работу по полученной специальности.

Основными ценностями для многих респондентов являются заработная плата (ей отдали предпочтение 33,6%) и интересная работа (30,0%).

Важным является то, что 28,5% студентов выбрали возможность профессионального роста, что означает ориентацию на построение карьеры в будущем.

Представляется целесообразным построение в вузах систем профессиональной ориентации и содействия карьерному росту выпускников вузов. В решении этой задачи необходимо объединить усилия вузов, работодателей и органов исполнительной власти.

7) Проведен анализ взаимосвязи безработицы и преступности молодежи. Численность лиц до 29 лет, совершивших преступления, за период с 2000 по 2006 гг. возросла на 80,3 тыс. человек. Молодые люди составили 56,4% общего числа лиц, совершивших преступления, в 2006 г.

Построена регрессионная модель зависимости уровня преступности молодежи от уровня молодежной безработицы с использованием данных по субъектам Российской Федерации за 2006 г., имеющая следующий вид:

$$y = 2,274 + 0,197x.$$

Данная модель объясняет 42% вариации уровня преступности молодежи, так как безработица—не единственный фактор, влияющий на преступность. При росте среднего уровня безработицы молодежи на 1% уровень преступности молодежи увеличивается на 0,1%.

**В третьей главе «Экономико-статистическое моделирование занятости населения»** была произведена оценка территориальных различий в уровне занятости населения регионов и выполнен прогноз численности занятого населения на декабрь 2009 г. и январь 2010 г.

Была произведена группировка регионов по квартильным группам, которая показала, что в 2008 г. в 25% субъектов РФ уровень занятости был ниже 59,5%, что свидетельствует о сложившейся там неблагоприятной ситуации на рынке труда (таблица 5).

Таблица 5

**Распределение субъектов Российской Федерации  
в 2008 г. по уровню занятости**

Квартильные группы	Уровень занятости, %
1	24,0-59,5
2	59,5-62,5
3	62,5-65,4
4	65,4-75,6

В 50% регионов уровень занятости составляет более 62,5%. В 34 субъектах уровень занятости был выше общероссийского, составившего 63,4%. Наиболее благоприятная ситуация наблюдается в г. Москве, г. Санкт-Петербурге, Ямало-Ненецком и Чукотском автономных округах, где уровень занятости превышает 70%.

С целью углубления статистического анализа и выявления социально-экономических факторов, оказывающих влияние на занятость населения, был выполнен корреляционно-регрессионный анализ.

Для проведения корреляционно-регрессионного анализа было отобрано 10 социально-экономических факторов по регионам РФ за 2007 год:

- валовой региональный продукт на душу населения ( $x_1$ );
- объем отгруженных товаров собственного производства, выполненных работ и услуг собственными силами (добыча полезных ископаемых, обрабатывающие производства, производство и распределение электроэнергии, газа и воды) на душу населения ( $x_2$ );
- объем работ, выполненных по виду деятельности «Строительство» на душу населения ( $x_3$ );
- поступление налогов на доходы физических лиц в бюджетную систему Российской Федерации на душу населения ( $x_4$ );
- инвестиции в основной капитал на душу населения ( $x_5$ );
- ввод в действие жилых домов на 1000 человек населения ( $x_6$ );
- поступление иностранных инвестиций на душу населения ( $x_7$ );
- начисленная заработная плата ( $x_8$ );
- назначенные месячные пенсии ( $x_9$ );
- величина прожиточного минимума ( $x_{10}$ ).

С целью выявления территориальных различий по показателям, формирующим занятость населения в Российской Федерации, в работе была осуществлена многомерная классификация регионов Российской Федерации, в результате чего было выделено четыре кластера, характеристики которых представлены в таблице 6.

Распределение регионов Российской Федерации по кластерам позволило выявить четкие закономерности. При переходе от кластера к кластеру снижается ВРП на душу населения, объем производства промышленности и строительства, инвестиции в основной капитал, а также иностранные инвестиции, поступление налогов на доходы физических лиц, начисленная заработная плата, пенсии и прожиточный минимум. Следовательно, ухудшается ситуация на рынке труда и обостряются проблемы, связанные с ним. Кластерный анализ показал, что состав регионов Российской Федерации неоднороден, следовательно, при разработке программ по снижению безработицы необходимо учитывать региональные особенности различных социально-экономических процессов, протекающих в них.

Первый кластер представляет собой группу регионов с самым высоким показателем уровня занятости населения. В этой группе наибольшая величина валового регионального продукта на душу населения, прожиточного минимума, пенсий и заработной платы, наиболее развито строительство и промышленное производство. Данный кластер характеризуется наибольшим объемом налогов на доходы физических лиц, а также размером инвестиций в основной капитал и иностранных инвестиций на душу населения. Значения исследуемых показателей превышают среднероссийский уровень. В этом отношении элементы первого кластера являются самыми «благополучными» субъектами Российской Федерации. Средний уровень занятости в данной группе регионов составил 69%. В первый кластер вошло 10 субъектов Российской Федерации, в основном, это регионы Уральского и Дальневосточно-



го федеральных округов (3 и 5 субъектов РФ соответственно). Из Центрального Федерального округа в данную группу включена только Москва, а из Северо-Западного—Ненецкий автономный округ.

Таблица 6

**Средние значения показателей по кластерам**

Показатель	Номер кластера			
	1	2	3	4
Уровень занятости, %	69,0	63,6	62,4	58,9
Валовой региональный продукт на душу населения, тыс. руб.	583,3	151,0	123,6	83,1
Объем отгруженных товаров собственного производства, выполненных работ и услуг собственными силами (добыча полезных ископаемых, обрабатывающие производства, производство и распределение электроэнергии, газа и воды) на душу населения, тыс. руб.	444,0	158,0	139,4	87,8
Объем работ, выполненных по виду деятельности «Строительство» на душу населения, тыс. руб.	65,7	23,0	27,0	12,8
Поступление налогов на доходы физических лиц в бюджетную систему Российской Федерации на душу населения, тыс. руб.	22,5	9,5	7,4	5,0
Инвестиции в основной капитал на душу населения, тыс. руб.	137,7	46,7	48,2	26,0
Ввод в действие жилых домов на 1000 человек населения, кв. м	473,2	372,4	805,4	317,2
Поступление иностранных инвестиций на душу населения, долл. США	4397,0	729,7	400,0	100,4
Начисленная заработная плата, руб.	27369,1	14051,0	11043,7	9212,9
Назначенные месячные пенсии, руб.	5382,0	3994,4	3464,6	3439,0
Величина прожиточного минимума, руб.	5990,0	4789,6	3666,2	3592,9

Второй кластер включает 19 субъектов Российской Федерации и представляет собой группу, в которой средний уровень занятости составил 63,6%. Величина ВРП и объем отгруженных товаров собственного производства, выполненных работ и услуг собственными силами на душу населения в данном кластере почти в 3-4 раза ниже, чем в регионах первого кластера. Величина иностранных инвестиций на душу населения—почти в 6 раз. Во второй кластер вошли, в основном, регионы Северо-Западного, Сибирского и Дальневосточного Федеральных округов (7, 4 и 4 субъекта РФ соответственно). Кроме того, в кластере представлены 2 региона Приволжского Федерального округа и 2 региона Уральского федерального округа.

Третий кластер характеризуется тем, что все исследуемые показатели, за исключением показателя объема работ по виду деятельности «Строительство», составившего 24,4 тыс. руб., имеют значения ниже среднего по Российской Федерации. В данную группу вошло 10 субъектов Федерации: 3 региона из Центрального, 2 региона из Южного, 2 из Приволжского и 2 из Сибирского Федерального округа. Из Северо-Западного Федерального округа вошла только Калининградская область.

Четвертый кластер является самым многочисленным (46 регионов). Субъекты данной группы объединяет то, что по всем рассматриваемым показателям наблюдаются минимальные значения, не превышающие среднероссийский уровень. Основу кластера составляют регионы Центрального, Южного, Приволжского и Сибирского Федеральных округов.

Распределение регионов Российской Федерации по кластерам с различным уровнем развития рынка труда по федеральным округам представлено в таблице 7.

Таблица 7

**Распределение регионов федеральных округов РФ  
по кластерам за 2007 год**

Федеральный округ	Кластер				Итого
	1	2	3	4	
Центральный	1	-	3	14	18
Северо-Западный	1	7	1	2	11
Южный	-	-	2	11	13
Приволжский	-	2	2	10	14
Уральский	3	2	-	1	6
Сибирский	-	4	2	8	14
Дальневосточный	5	4	-	-	9
Российская Федерация	10	19	10	46	85

С целью выявления влияния факторов на уровень занятости населения Российской Федерации был выполнен регрессионный анализ с использованием перечисленных выше факторов. Построена общая линейная регрессионная модель по всем субъектам Российской Федерации, а также модели для самых многочисленных кластеров: второго и четвертого (таблица 8).

Таблица 8

**Характеристики регрессионных моделей**

Наименование	Модель	Совокупный коэффициент корреляции	F-критерий при $\alpha = 0,05$	Средняя квадратическая ошибка, %
Общая	$\hat{y} = 59,235 + 0,028x_2 + 0,952x_4 - 0,001x_8$	0,729	25,34	3,06
По второму кластеру	$\hat{y} = 51,478 + 0,001x_4 + 0,01x_6$	0,725	8,84	2,75
По четвертому кластеру	$\hat{y} = 75,399 + 0,008x_4 - 0,006x_8$	0,875	69,83	3,88

В общую модель вошли три фактора: объем отгруженных товаров собственного производства, выполненных работ и услуг собственными силами на душу населения, поступление налогов на доходы физических лиц в бюджетную систему Российской Федерации на душу населения и начисленная

заработная плата. О статистической адекватности регрессионной модели свидетельствуют приведенные в таблице 8 параметры. Коэффициент детерминации равен 0,532. Это означает, что 53,2% вариации уровня занятости населения Российской Федерации объясняется факторами, вошедшими в модель. С учетом уровня колеблемости факторов наибольшие резервы в изменении уровня занятости заложены в изменении начисленной заработной платы и поступления налогов на доходы физических лиц в бюджетную систему Российской Федерации.

В линейную регрессионную модель, построенную для второго кластера, вошли 2 фактора: поступление налогов на доходы физических лиц в бюджетную систему Российской Федерации на душу населения и ввод в действие жилых домов на душу населения. Коэффициент детерминации равен 0,525, следовательно, факторы, вошедшие в модель, объясняют 52,5% вариации уровня занятости населения регионов второго кластера. Рассчитанные коэффициенты эластичности позволяют сделать вывод, что при увеличении поступления налогов на доходы физических лиц в бюджетную систему Российской Федерации на 1% уровень занятости населения РФ увеличится на 0,144%, а при увеличении ввода в действие жилых домов на 1%—на 0,049%.

Наибольшая доля влияния падает на поступление налогов на доходы физических лиц в бюджетную систему Российской Федерации: роль этого фактора составляет 69,5% общего влияния двух факторов на уровень занятости. Следовательно, наибольшие возможности в увеличении занятости в регионах второго кластера связаны именно с данным фактором. Влияние ввода в действие жилых домов составляет 30,5%.

По четвертому кластеру построена линейная регрессионная модель, характеризующая влияние двух факторов на уровень занятости. В модель вошли такие факторы, как поступление налогов на доходы физических лиц в бюджетную систему Российской Федерации и начисленная заработная плата. Коэффициент детерминации составил 0,765. Вариация уровня занятости на 76,5% объясняется факторами, вошедшими в модель. Расчет коэффициентов эластичности позволяет сделать вывод, что при увеличении поступления налогов на доходы физических лиц в бюджетную систему РФ на 1% уровень занятости населения регионов четвертого кластера увеличится на 0,643%.

Таким образом, сравнительный анализ построенных уравнений регрессии позволяет сделать вывод, что на уровень занятости в разных группах субъектов Федерации влияют разные факторы. Однако, фактор поступления налогов на доходы физических лиц в бюджетную систему Российской Федерации вошел как в модели для второго и четвертого кластеров, так и в общую модель для Российской Федерации, следовательно на региональном уровне одним из важнейших факторов занятости является наполнение бюджета.

В работе был выполнен факторный анализ для выделения обобщенных факторов, определяющих ситуацию на рынке труда. В результате была получена следующая матрица факторных нагрузок (таблица 9).

## Матрица факторных нагрузок

Показатель	Фактор 1	Фактор 2	Фактор 3
Валовой региональный продукт, млн. руб.	<b>0,826</b>	0,370	0,134
Объем отгруженных товаров собственного производства, выполненных работ и услуг собственными силами (добыча полезных ископаемых, обрабатывающие производства, производство и распределение электроэнергии, газа и воды)	<b>0,895</b>	0,257	0,166
Объем работ, выполненных по виду деятельности «Строительство», млн. руб.	<b>0,969</b>	0,171	0,092
Поступление налогов на доходы физических лиц в бюджетную систему Российской Федерации, млн. руб.	0,460	<b>0,799</b>	0,059
Инвестиции в основной капитал, млн. руб.	<b>0,976</b>	0,097	0,070
Ввод в действие жилых домов, тыс. кв. м	0,274	-0,059	<b>0,960</b>
Поступление иностранных инвестиций, млн. руб.	<b>0,835</b>	0,119	0,016
Начисленная заработная плата, руб.	0,549	<b>0,775</b>	0,074
Назначенные месячные пенсии, на конец года, руб.	0,340	<b>0,887</b>	-0,096
Величина прожиточного минимума за IV квартал, руб. в месяц	-0,007	<b>0,923</b>	-0,073

Первый обобщенный фактор тесно связан с показателями, характеризующими уровень экономического развития, а именно с ВРП, объемом промышленного и строительного производства, а также поступлением иностранных инвестиций и инвестиций в основной капитал.

Второй фактор тесно связан с показателями, характеризующими уровень доходов населения (начисленной заработной платой, месячными пенсиями и величиной прожиточного минимума) и поступлением налогов на доходы физических лиц.

Третий фактор отражает спрос населения на жилье.

По результатам факторного анализа получена визуальная классификация и выделены регионы, имеющие специфические особенности. Наиболее благоприятная ситуация наблюдается в Уральском Федеральном округе, где все показатели, за исключением поступления иностранных инвестиций, превышают общероссийский уровень. В Северо-Западном Федеральном округе показатели, включенные в первые два фактора, то есть характеризующие уровень экономического развития и уровень доходов населения, превышают среднероссийский уровень, а показатель, отражающий жилищное строительство, ниже среднероссийского. Наиболее острая ситуация складывается в Южном, Приволжском и Сибирском Федеральных округах, где по всем трем факторам показатели не превышают среднероссийский уровень.

В Дальневосточном Федеральном округе все показатели, характеризующие уровень доходов населения, превышают среднероссийский уровень, как и большинство показателей уровня экономического развития (за исклю-

чением валового регионального продукта и объема отгруженных товаров собственного производства, выполненных работ и услуг собственными силами). Показатель жилищного строительства ниже среднероссийского и аналогичных показателей в других регионах.

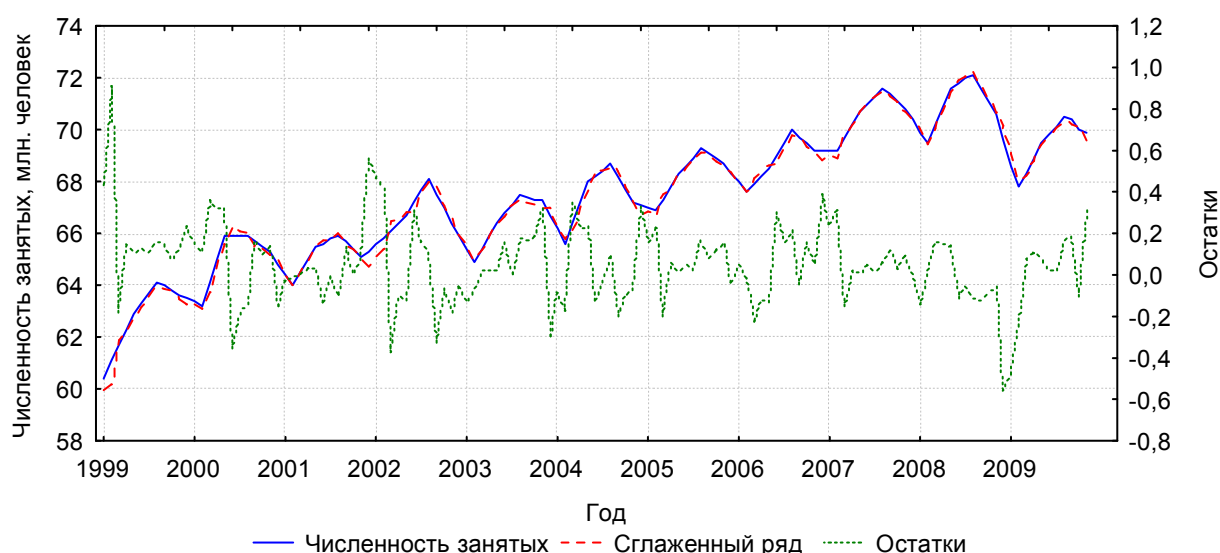
В Центральном Федеральном округе наблюдается противоположная ситуация: показатель жилищного строительства является максимальным по сравнению с показателями остальных регионов. Среди показателей, характеризующих уровень доходов населения, только начисленная заработная плата превышает среднероссийское значение, а из показателей, характеризующих уровень экономического развития—только валовой региональный продукт.

Одной из важнейших составляющих процесса прогнозирования социально-экономического развития Российской Федерации и ее регионов является анализ численности занятых. С этой целью составлен прогноз численности занятого населения на конец 2009 г. и начало 2010 г.

В работе на основании месячных данных о численности занятых за период с января 1999 по ноябрь 2009 года исследовалась динамика численности занятого населения Российской Федерации. С использованием критерия разности средних уровней, критерия Фостера-Стюарта и критерия серий, основанного на медиане, сделан вывод о наличии тренда. В исследуемом динамическом ряду выявлена сезонная компонента на основе построения индексов сезонности.

Для описания динамики численности занятого населения Российской Федерации применены адаптивные методы прогнозирования с целью построения самокорректирующейся модели, способной учитывать результат прогноза, сделанного на предыдущем шаге. Предварительно был проведен анализ моделей экспоненциального сглаживания с различными параметрами и на основании минимальной средней относительной ошибки выбрана модель с параметрами  $\text{Alpha}=0,9$ ;  $\text{Delta}=0,1$ ;  $\text{Phi}=0,2$  (рисунок 1). Значение средней относительной ошибки 7,95% свидетельствует о достаточной точности модели.

При разработке прогноза на декабрь 2009 г. установлено, что численность занятого населения в Российской Федерации составит 69,6 млн. человек, то есть произойдет снижение исследуемого показателя на 0,3 млн. человек по сравнению с ноябрем 2009 г. В январе 2010 г. по прогнозу численность занятого населения составит 69,2 млн. чел, то есть прогнозируется снижение численности занятого населения на 0,7 млн. человек по сравнению с ноябрем 2009 года.



**Рисунок 1. Эмпирические и теоретические значения численности занятого населения за период с января 1999 по ноябрь 2009 гг., млн. чел.**

В связи с кризисной ситуацией в экономике, выявленной сезонностью и обострившейся проблемой занятости рассмотрены темпы роста численности занятого населения по сравнению с соответствующим месяцем предыдущего года с целью определения момента резкого изменения исследуемого показателя.

Темпы роста численности занятого населения Российской Федерации в сравнении с соответствующим месяцем предыдущего года не превышают 100% с ноября 2008 года, следовательно, с этого месяца происходило снижение численности занятого населения.

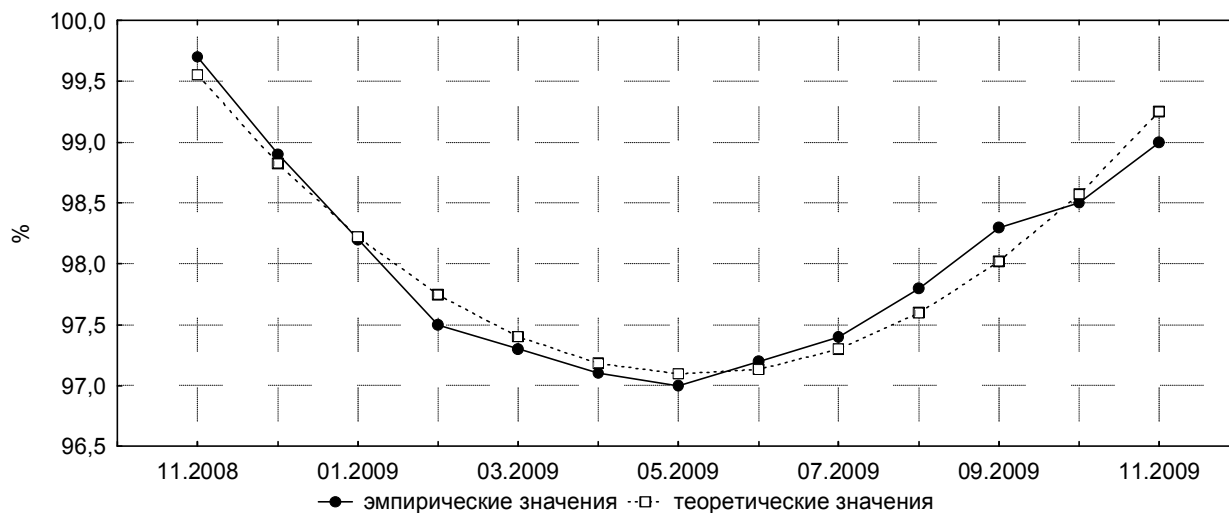
Предварительно был проведен анализ различных функций для описания динамики темпов роста численности занятого населения по сравнению с соответствующим периодом предыдущего года с ноября 2008 по ноябрь 2009 гг. Наиболее адекватной моделью, которая может использоваться для выполнения прогноза темпов роста численности занятых по сравнению с соответствующим месяцем предыдущего года, на основании сравнительного анализа коэффициентов детерминации, является уравнение параболы. Построенная модель аналитического выравнивания имеет вид:

$$\hat{y} = 100,41 - 0,923t + 0,064t^2.$$

Представленная на Рисунке 2 теоретическая линия с наложенными на нее эмпирическими значениями позволяет сделать вывод, что модель адекватно отражает существующую в настоящее время тенденцию динамики численности занятого населения РФ.

Точечный прогноз темпа роста численности занятого населения по отношению к соответствующему месяцу предыдущего года на декабрь 2009 г. с использованием данной модели привел к результату 100,05% по сравнению с декабрем 2008 г., то есть численность занятого населения должна составить 69,6 млн. человек. Хотя темп роста по отношению к соответствующему месяцу предыдущего года впервые за 13 месяцев превысит 100%, числен-

ность занятого населения снизится по сравнению с предыдущим месяцем (ноябрем 2009 г.) на 0,3 млн. человек. В январе 2010 г. по составленному прогнозу темп роста численности занятых по сравнению с январем 2009 года составит 100,98%, а численность занятого населения в Российской Федерации соответственно 69,3 млн. чел. Средняя относительная ошибка модели составила 4,24%



**Рисунок 2. Эмпирические и теоретические значения темпов роста численности занятого населения за период с ноября 2008 по ноябрь 2009 гг., %**

Сравнительный анализ прогнозов, полученных по модели экспоненциального сглаживания и аналитического выравнивания, приведен в таблице 10.

Таблица 10

**Точечный прогноз численности занятого населения на декабрь 2009 и январь 2010 гг. по моделям экспоненциального сглаживания и аналитического выравнивания, млн. чел.**

Дата	Экспоненциальное сглаживание	Аналитическое выравнивание
Декабрь 2009 г.	69,6	69,6
Январь 2010 г.	69,2	69,3

При анализе таблицы 10 выявлено, что прогнозные значения численности занятого населения в Российской Федерации в декабре 2009 г. совпали по двум моделям, а по прогнозам на январь 2010 г. наблюдается расхождение, составляющее 0,1 млн. человек.

В заключении диссертационной работы обобщены результаты проведенного исследования, сформулированы основные выводы, вытекающие из полученных результатов.

**По теме диссертации опубликованы следующие работы:**

- 1. Ефимова М. Р., Долгих Е.А. Статистическое исследование состава и структуры безработных в Российской Федерации// Вестник Университета, №8, 2007. М: ГУУ, 2007.—0,4 п.л.;**
2. Долгих Е.А. Тенденции занятости среди женщин в Российской Федерации// Материалы 23-й Всероссийской научной конференции молодых ученых и студентов «Реформы в России и проблемы управления-2008», Вып.4. М: ГУУ, 2008.—0,1 п.л.;
3. Долгих Е.А. Положение молодежи на рынке труда в Российской Федерации// Материалы 13-й научно-практической конференции «Актуальные проблемы управления-2008», Вып.4. М:ГУУ,2008.—0,2 п.л.;
- 4. Ефимова М.Р., Долгих Е.А. Статистическое изучение взаимосвязи безработицы и преступности// Вестник Университета, №16 (26), 2008. М: ГУУ, 2008.—0,3 п.л.;**
5. Долгих Е.А. Глобальный рынок труда: место России среди стран БРИК// Экономика. Управление. Культура: сборник научных статей. М.:ГУУ, 2009—0,2 п.л.;
- 6. Ефимова М.Р., Долгих Е.А. Женская безработица и неформальная занятость в Российской Федерации// Вестник Университета, №10, 2009. М: ГУУ, 2009.—0,5 п.л.;**
7. Долгих Е.А. Неформальная занятость женщин в Российской Федерации// Реформы в России и проблемы управления-2009: Материалы 24-й Всероссийской научной конференции молодых ученых и студентов. Вып. 3. М.:ГУУ, 2009—0,1 п.л.;
8. Долгих Е.А. Общая и регистрируемая безработица в Российской Федерации: причины разрыва// Проблемы управления: Материалы 17-го Всероссийского студенческого семинара. Вып. 2. М.: ГУУ, 2009—0,2 п.л.;
- 9. Ефимова М.Р., Долгих Е.А. Оценка и анализ общей и регистрируемой безработицы в Российской Федерации// Вестник Университета, №3, 2009. М: ГУУ—0,7 п.л.;**
10. Dolgikh E., Kokin S. The Chinese Economy and the other BRIC Countries: The comparative analysis// Materials of International Conference on Management Science & Engineering (16<sup>th</sup>)-2009. Harbin Institute of technology, 2009—0,5 п.л.